



IJTIMOYIY-GUMANITAR SOHADA ILMIY-INNOVATSION TADQIQOTLAR

ILMIY METODIK JURNALI

ISSN 3060-5059



VOL.3 № 5

2026

TALABALARDA XULQ BUZILISHINING OLDINI OLIISH VA KORREKSIYALASHDA EMOTSIONAL INTELLEKTNING O'RNI

Turumbetova Zamira Yusupbaevna
Renessans ta'lim universiteti, dotsent (PhD)

Annotatsiya

Ushbu maqolada talabalarda kuzatiladigan xulq-atvor buzilishlarining psixologik va pedagogik holatlari, psixologik yondashuvlarning nazariy tahlili hamda ularni korreksiyalashda emotsional intellektning o'rni haqidagi asosiy ma'lumotlar muhokama qilinadi. Tadqiqotimiz davomida ta'lim jarayonlarida emotsional intellekt tushunchasining nazariy asoslari haqidagi umumiy ma'lumotlar tahlil etildi. Umumiy jihatdan, talabalarining o'z his-tuyg'ularini anglash va boshqarish, ichki motivatsiyasini kuchaytirish hamda empatiya va ijtimoiy ko'nikmalarni rivojlantirish qobiliyatlari tizimli psixologik yondashuvlar asosida o'rganilib chiqildi. Shuningdek, talabalardagi o'ylamay ish qilish, qarorlar qabul qilish, ijtimoiy ta'sirga beriluvchanlik holatlari va befarqlik kabi xulq-atvor muammolarining tub sabablari alohida tahlil etilgan holda muhokamalar bilan birga taqdim qilindi. Tahlillarimizning asosiy natijalari shuni ko'rsatdiki, emotsional intellekti yaxshi rivojlangan talabalar stressli vaziyatlarga nisbatan ancha chidamli bo'lar ekan.

Kalit so'zlar: Emotsional intellekt, xulq-atvor buzilishi, psixologik korreksiya, psixologik yondashuvlar, refleksiya, psixologik trening, ziddiyatli vaziyatlar, stress, psixologik diagnostika, psixologik ta'sir.

РОЛЬ ЭМОЦИОНАЛЬНОГО ИНТЕЛЛЕКТА В ПРОФИЛАКТИКЕ И КОРРЕКЦИИ ПОВЕДЕНЧЕСКИХ НАРУШЕНИЙ У СТУДЕНТОВ

Турумбетова Замира Юсупбаевна
Университет образования «Ренессанс», доцент (PhD)

Аннотация

В данной статье рассматриваются психолого-педагогическая сущность поведенческих нарушений, наблюдаемых у студентов, а также роль эмоционального интеллекта в их профилактике и коррекции. В ходе нашего исследования были проанализированы теоретические основы понятия "эмоциональный интеллект" в образовательном процессе. Его компоненты, рассматриваемые с общей точки зрения, а именно: осознание своих эмоций, управление ими, повышение внутренней мотивации, эмпатия и развитие социальных навыков, — были изучены на основе системных психологических подходов. Также были отдельно проанализированы причины возникновения у студентов таких поведенческих нарушений, как агрессивность, импульсивность и апатия, а также влияние на них социальной среды; результаты представлены в контексте общественных дискуссий. Результаты анализа показали, что студенты с развитым эмоциональным интеллектом обладают более высоким уровнем стрессоустойчивости.

Ключевые слова: Эмоциональный интеллект, поведенческое нарушение, психологическая коррекция, психологические подходы, рефлексия, психологический тренинг, конфликтные ситуации, стресс, психологическая диагностика, психологическое воздействие.

THE ROLE OF EMOTIONAL INTELLIGENCE IN THE PREVENTION AND CORRECTION OF BEHAVIORAL DISORDERS IN STUDENTS

Turumbetova Zamira Yusupbaevna
Renaissance Education University, Associate Professor (PhD)

Abstract

This article discusses the psychological and pedagogical conditions of behavioral disorders observed in students, a theoretical analysis of psychological approaches, and basic information on the role of emotional intelligence in their correction. During our research, the theoretical foundations of the concept of emotional intelligence within educational processes were analyzed. Its components, viewed from a general perspective namely, self-awareness of one's emotions, managing them, enhancing internal motivation, empathy, and developing social skills were studied based on systematic psychological approaches. Additionally, the underlying causes of behavioral disorders in students, such as aggression,

impulsivity, the influence of the social environment, and apathy, were specifically analyzed and presented in conjunction with social discussions. The results of the analysis showed that students with developed emotional intelligence have a higher level of resilience to stressful situations.

Keywords: Emotional intelligence, behavioral disorder, psychological correction, psychological approaches, reflection, psychological training, conflict situations, stress, psychological diagnostics, psychological influence.

Hozirgi kunga kelib oliy ta'lim muassasalarining ta'lim jarayonlarida talabalar orasida uchraydigan xulq-atvorning o'zgarishi, beparvolik, tartibsizlik va bilim olishga bo'lgan motivatsiyaning pasayishi kabi psixologik holatlar ta'lim samaradorligiga salbiy ta'sir ko'rsatib kelmoqda. Shu bois ta'lim muassasalarida bunday xulq-atvor buzilishlarining oldini olish bo'yicha amaliy psixologik yondashuvlardan va psixologik muammolarni korreksiya qilishda samarali psixologik metodlardan foydalanish muhim ahamiyat kasb etadi.

Xulq-atvor buzilishlarining oldini olishda qo'llaniladigan o'ziga xos psixologik metodlardan biri sifatida emotsional intellekt tushunchasini keltirish mumkin. Psixologiya yo'nalishida emotsional intellekt tushunchasi, avvalo, shaxsning o'z his-tuyg'ularini tushunishga qaratilgan holatlarda namoyon bo'lib, o'z ruhiyatini boshqarish xususiyatlari, boshqalarning hissiyotlarini anglash qobiliyatini oshirish hamda samarali muloqotni ta'minlashning asosiy vositalarini tahlil qilishdan iboratdir.

Nazariy nuqtayi nazardan tahlil qilinganda, emotsional intellekt psixologiyaning nisbatan yangi yo'nalishi bo'lib, u shaxsning nafaqat aqliy qobiliyatlarini, balki emotsional kamolotini ham o'rganishga yordam beradi. Nazariy psixologik tahlillar natijalari emotsional intellekti yuqori darajada bo'lgan shaxslar o'z xulq-atvorini yaxshiroq boshqara olishini tasdiqlaydi. Shu bois emotsional intellekt o'qituvchi va o'quvchilar o'rtasidagi ziddiyatli vaziyatlarni konstruktiv hal etishda hamda ijtimoiy-psixologik muhitga muvaffaqiyatli moslashishda muhim o'rin tutadi, deb hisoblash o'rinlidir.

Ko'plab psixologik yondashuvlarni o'rganish, muhokama qilish va tahlil qilish natijalariga asoslangan kuzatuvlar shuni ko'rsatadiki, talabalardagi xulq-atvor buzilishlarining sabablari o'rganilganda, ularning o'z hissiyotlarini to'g'ri boshqarish ko'nikmalari yetarli darajada rivojlanmaganligi asosiy sabab sifatida aniqlandi. Oliy ta'lim muassasalarida o'quv jarayonida talabalarni kuzatish natijalari ayrim talabalarda stressga chidamlilik darajasi past ekanligini ko'rsatadi. Boshqa psixologik holatlarda esa talabalarning impulsivligi va o'zini nazorat qila olmasligi salbiy xulq-atvorning shakllanishiga olib kelishi ma'lum bo'ldi. Shu nuqtayi nazardan, tadqiqotning tahliliy natijalariga ko'ra, talabalarning emotsional intellektini rivojlantirish orqali salbiy xulq-atvor buzilishlarini kamaytirish mumkin bo'ladi.

Psixologiya sohasida emotsional intellekt tarkibiy jihatdan ko'rib chiqilganda, u o'zaro uzviy bog'langan va psixologik samaradorlik ko'rsatkichlarini namoyon etadigan bir necha komponentdan iborat bo'ladi. Agar talabalar o'zlarida paydo bo'layotgan his-tuyg'ularni to'g'ri aniqlay olsalar, ularda xulq-atvor buzilishlarini kamaytirish mumkin. Shuningdek, talabalarning his-tuyg'ularni boshqarish qobiliyati o'rtacha darajada ekani shaxsning o'z tuyg'ularini nazorat qilish va salbiy hissiyotlarni konstruktiv yo'nalishga solish salohiyatini rivojlantirish zarurligini ko'rsatadi.

Psixologiyada xulq-atvor buzilishlarining oldini olishning yana bir usuli empatiyaga, ya'ni o'zgalarning his-tuyg'ularini tushunish va ularga munosib javob berish qobiliyatiga asoslangan jarayonlardir. Ijtimoiy-psixologik ko'nikmalarga asoslangan tahlillar ta'lim jarayonida o'quvchilarning samarali muloqot qobiliyatini va ijtimoiy munosabatlarini rivojlantirish bilan bog'liq asosiy xulosalarni tasdiqlaydi.

Misollar shuni ko'rsatadiki, o'quvchining ta'lim muhitida xulq-atvor buzilishlarining yuzaga kelishiga turli omillar turtki bo'lishi mumkin. Bular orasida oiladagi salbiy muhit, ijtimoiy-iqtisodiy sharoitlar tufayli yuzaga keladigan vaziyatlar, ta'lim muassasasidagi psixologik iqlimning o'zgarishi, tengdoshlar bilan munosabatlarning ta'siri hamda shaxsiy psixologik xususiyatlar katta ahamiyat kasb etadi. Emotsional beqarorlik, ayniqsa, o'smirlik va ilk balog'at yoshida turli salbiy xatti-harakatlarga sabab bo'luvchi holatlarga olib kelishi mumkin. Shu bois o'quvchilarning emotsional intellektini rivojlantirishga yo'naltirilgan psixologik metodlarni ta'lim jarayoniga tatbiq etish maqsadga muvofiqdir.

Ta'lim jarayonlarida psixologik usullardan foydalanish orqali emotsional intellektni rivojlantirish talabalarning o'z-o'zini anglashini kuchaytiradi, bu esa, o'z navbatida, ularga o'z xulq-atvorini ongli ravishda boshqarishga yordam beradi. Bundan tashqari, tadqiqotimiz davomida ta'lim muhitida empatiyasi rivojlangan talabalar boshqalarga hurmat bilan munosabatda bo'lishi va bunday psixologik jarayonlar ijtimoiy doiradagi konfliktlarni kamaytirishi kuzatildi. Korreksion ishlarda emotsional intellektdan

foydalanish interfaol mashg'ulotlar va individual maslahatlar shaklida tashkil etilgan psixologik treninglar orqali amalga oshiriladi. Bunday psixologik treninglar talabalarni o'z hissiyotlarini ifodalashga, stressni boshqarishga va nizolarni hal qilishga o'rgatadi. Natijada talabalarning ijtimoiy moslashuvi yaxshilanadi va xulq-atvor buzilishlari kamayadi [1].

Ta'lim muassasalarida emotsional intellektni rivojlantirishga qaratilgan dasturlarni joriy etish bugungi kunning muhim vazifalaridan biridir. Bu nafaqat talabalarning shaxsiy rivojlanishiga, balki ularning kelajakdagi kasbiy faoliyatiga ham ijobiy ta'sir ko'rsatadi. Zamonaviy mehnat bozorida faqat bilim emas, balki muloqot ko'nikmalari, stressga chidamlilik va jamoada ishlash qobiliyati ham yuqori baholanadi. Shunday qilib, emotsional intellekt talabalarda xulq-atvor buzilishlarining oldini olish va ularni korreksiya qilishda asosiy psixologik omil sifatida namoyon bo'ladi. Uni rivojlantirish orqali talabalarning emotsional barqarorligini ta'minlash, ijtimoiy munosabatlarni yaxshilash va salbiy xatti-harakatlarning oldini olish mumkin.

Talabalarda xulq-atvor buzilishlarining oldini olish va korreksiyalashda emotsional intellektni amaliy qo'llash alohida ilmiy yondashuvni talab qiladi, chunki bu jarayon nafaqat nazariy bilimlar, balki o'ziga xos psixologik mexanizmlar va uslubiy tizimlar orqali amalga oshiriladi. Shu nuqtayi nazardan, emotsional intellektni rivojlantirishning pedagogik-psixologik asoslarini chuqur tahlil qilish zarur. Avvalo, shuni ta'kidlash joizki, talabalardagi xulq-atvor buzilishlari ko'pincha ichki emotsional ziddiyatlar, qondirilmagan shaxsiy psixologik ehtiyojlar yoki ijtimoiy muhitga moslashuvdagi qiyinchiliklar bilan bevosita bog'liq bo'ladi. Bunday hollarda an'anaviy intizomiy choralar ko'pincha kutilgan natijani bermaydi, aksincha, muammoni yanada chuqurlashtirishi mumkin. Shu bois zamonaviy psixologik yondashuvlar asosida talabalarning ichki dunyosiga e'tibor qaratish, ularning emotsional holatlarini anglash va bu holatlarni boshqarishga oid ko'nikmalarini shakllantirishga yo'naltirilishi lozim.

Emotsional intellektni rivojlantirishning asosiy yo'nalishlaridan biri refleksiya jarayonini vujudga keltirishdir. Refleksiya tushunchasi asosan shaxsning o'z xatti-harakatlari, fikrlari va his-tuyg'ularini tahlil qila olish qobiliyatidan iboratdir. Refleksiya orqali talabalar o'zlaridagi salbiy xulq-atvor sabablarini tushuna boshlaydilar va xulqidagi buzilishlarni tuzatish bo'yicha amaliy ishlarning samaradorligini oshiradilar [2]. Agar talabaga u yoki bu vaziyatda nima uchun agressiv munosabatda bo'lganini tahlil qilish topshirilsa, u asta-sekin o'z impulsini nazorat qilishni o'rganadi. Bu jarayon muntazam olib borilsa, talabaning o'z-o'zini nazorat qilish darajasi sezilarli darajada oshadi.

Qolaversa, kognitiv restrukturizatsiya usullari emotsional intellektni rivojlantirishda muhim o'rin tutadi. Ushbu usullar yordamida talabalar fikrlash tarzini o'zgartirishni o'rganadilar. Xulq-atvordagi buzilishlar ko'pincha noto'g'ri kognitiv sxemalar, ya'ni vaziyatni noto'g'ri talqin qilish oqibatida yuzaga keladi. Kognitiv restrukturizatsiya orqali talabalar vaziyatni obyektivroq baholashni o'rganadi va bu ularning xulq-atvoriga ijobiy ta'sir ko'rsatadi.

Talabalar bilan ishlashda emotsional intellektni rivojlantirishning yana bir samarali usuli rolli o'yinlar va imitatsion mashqlardir. Bu usullar talabalarga turli ijtimoiy vaziyatlarni "sinovdan o'tkazish" imkoniyatini beradi. Konfliktli vaziyatlarni sahnalashtirish orqali talabalar muammolarni hal qilishning amaliy yo'llarini o'rganadilar. Bu nafaqat nazariy bilimlarni mustahkamlaydi, balki ularni real hayotda qo'llash ko'nikmasini ham shakllantiradi. Bunday mashqlar empatiya tuyg'usini ham oshiradi, chunki talabalar o'zlarini boshqa odamning o'rniga qo'yishni o'rganadilar.

Emotsional intellektni rivojlantirishda trening texnologiyalarining o'rni ham beqiyosdir. Psixologik treninglar odatda kichik guruhlarda o'tkazilib, ishtirokchilarning faol qatnashishini talab qiladi. Trening jarayonida talabalarni o'z his-tuyg'ularini erkin ifoda etishga undaydigan ishonchli muhit yaratiladi. Bunday muhitda talabalar o'z muammolarini ochiq muhokama qilish imkoniga ega bo'ladi, bu esa ularning ruhiy yengil tortishiga yordam beradi. Bu mashg'ulotlar davomida stressni boshqarish, konfliktlarni hal qilish va o'z-o'zini nazorat qilish kabi ko'nikmalar shakllantiriladi.

Bundan tashqari, emotsional intellektni rivojlantirish jarayonida individual yondashuv zarurdir [3]. Har bir talabaning psixologik xususiyatlari, temperamenti va ijtimoiy tajribasi turlicha bo'lgani uchun korreksion ishlar ham individual tarzda olib borilishi kerak. Psixolog yoki pedagog talabaning shaxsiy ehtiyojlarini inobatga olgan holda, unga mos usullarni tanlashi lozim. Masalan, introvert talabalar uchun asosiy e'tibor his-tuyg'ularni ifodalash qobiliyatini rivojlantirishga qaratilgan bo'lsa, ekstrovert talabalar uchun ustuvor vazifa his-tuyg'ularni boshqarish ko'nikmalarini shakllantirish bo'lishi mumkin.

Talabalarda xulq-atvor buzilishlarini korreksiyalashda emotsional intellektni rivojlantirish bilan birgalikda ijtimoiy muhitni optimallashtirish muhimdir, chunki shaxsning xulq-atvori ko'p jihatdan atrof-muhit bilan belgilanadi. Ta'lim muassasasida sog'lom psixologik muhitni yaratish bo'yicha psixologik

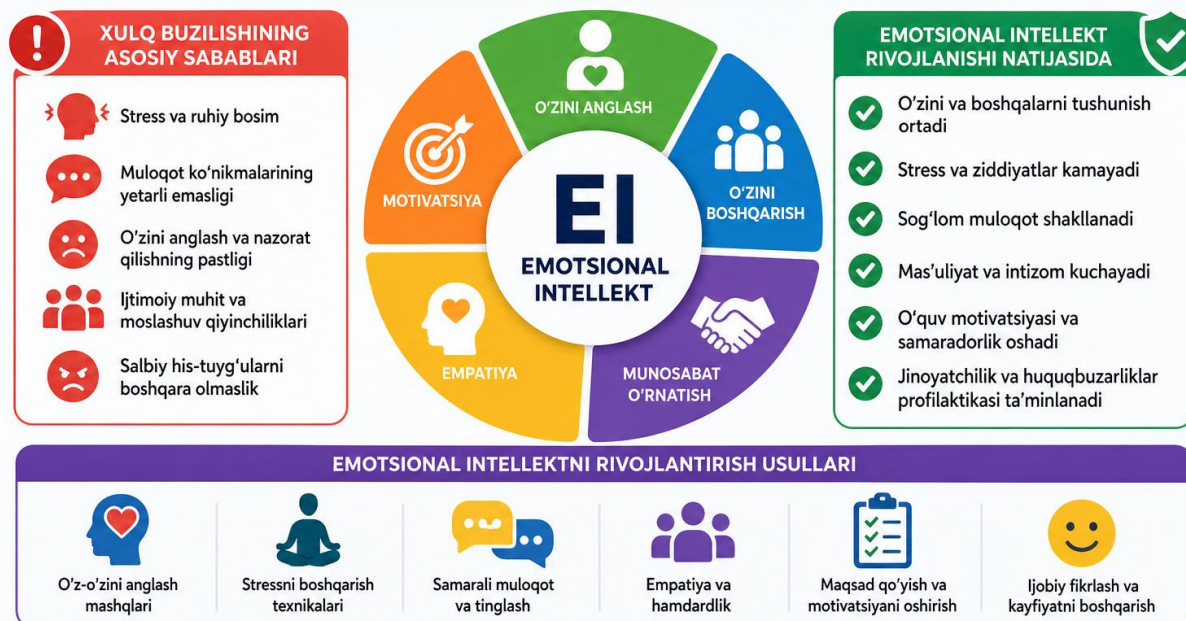
tadqiqotlarni amalga oshirish, talabalar oʻrtasida oʻzaro hurmat va hamkorlik koʻnikmalarini shakllantirish orqali talabalarda xulq-atvor buzilishlarining oldini olish mumkin. Bu borada pedagoglarning oʻrni katta boʻlib, ular nafaqat oʻqituvchi, balki murabbiy sifatida ham faoliyat yuritishi kerak.

Emotsional intellektni rivojlantirish natijalarini baholash ham ilmiy yondashuvni talab qiladi. Bu jarayonda psixologik diagnostika usullaridan foydalaniladi. Talabalarning emotsional xabardorligi, oʻz his-tuygʻularini boshqara olish qobiliyatlari va empatiya darajasini baholash uchun maxsus testlardan foydalaniladi. Shu natijalar asosida individual rivojlanish dasturlari tuziladi. Diagnostika natijalarini muntazam kuzatib borish orqali korreksion ishlarning samaradorligini aniqlash mumkin.

Zamonaviy psixologik tadqiqotlardan olingan tahliliy natijalar shuni koʻrsatadiki, emotsional intellekti yuqori darajada rivojlangan talabalar oʻqishda muvaffaqiyatliroq boʻladilar, ijtimoiy munosabatlarda kamroq muammolarga duch keladilar va stressli vaziyatlarga chidamliroq boʻladilar. Bu emotsional intellektni rivojlantirish nafaqat xulq-atvordagi buzilishlarning oldini olish, balki shaxsning umumiy kamoloti uchun ham muhim ekanini anglatadi. Demak, emotsional intellektni rivojlantirish talabalarda xulq-atvor buzilishlarini korreksiyalashning samarali vositasidir [4].

TALABALARDA XULQ BUZILISHINING OLDINI OLISH VA KORREKSIYALASHDA EMOTSIONAL INTELLEKTNING OʻRNI

Emotsional intellekt – muvaffaqiyatli taʼlim va ijtimoiy moslashuvning muhim kaliti!



Korreksiyalash orqali nafaqat salbiy xulq-atvor yumshatiladi, balki shaxsning ijobiy fazilatlarini shakllanadi, ijtimoiy moslashuvi kuchayadi va umumiy hayot sifati yaxshilanadi. Bu esa taʼlim tizimiga emotsional intellektga asoslangan yondashuvlarni keng joriy etish zarurligini yana bir bor tasdiqlaydi.

Talabalardagi xulq-atvor buzilishlarining oldini olish va ularni bartaraf etishda emotsional intellektning rolini chuqurroq yoritish uchun ilmiy tadqiqot natijalariga tayanish muhim ahamiyat kasb etadi. Soʻnggi yillardagi psixologik-pedagogik tadqiqotlar emotsional intellekt darajasi bilan shaxsning ijtimoiy moslashuvi, stressga chidamliligi va xulq-atvor barqarorligi oʻrtasidagi bevosita bogʻliqlikni koʻrsatmoqda. Xususan, oliy taʼlim muassasalari talabalar oʻrtasida oʻtkazilgan psixologik tadqiqotlar shuni tasdiqlaydiki, emotsional intellektning tarkibiy qismlariga asoslangan holda talabalarning oʻz-oʻzini anglash, oʻzini oʻzi boshqarish koʻnikmalari rivojlangani sari salbiy xulq-atvor koʻrsatkichlari sezilarli darajada pasayishi kuzatiladi.

Xalqaro tajriba tahlili ham ushbu yondashuvning dolzarbligini ochib beradi. Rivojlangan mamlakatlarda emotsional intellektni rivojlantirishga qaratilgan maxsus dasturlar taʼlim jarayoniga joriy etilgan. Misol uchun, AQSH va Yevropa davlatlarida “ijtimoiy-emotsional taʼlim” dasturlaridan keng foydalaniladi. Bu dasturlar talabalarga oʻz his-tuygʻularini tushunish va boshqarish, boshqalar bilan samarali muloqot qilish hamda masʼuliyatli qarorlar qabul qilish koʻnikmalarini oʻrgatadi [5]. Tadqiqotlar

shuni ko'rsatadiki, bunday dasturlar joriy etilgan ta'lim muassasalarida intizom bilan bog'liq muammolar kamayadi, talabalar o'rtasidagi ziddiyatlar soni pasayadi va umumiy akademik natijalar yaxshilanadi.

Emotsional intellekt asosida ishlab chiqilgan metodik model talabalardagi xulq-atvor buzilishlarining oldini olishga tizimli yondashish imkonini beradi. Bu model odatda bir necha bosqichdan iborat bo'ladi. Natijada talabalar o'z xulq-atvoriga xolis nazar bilan qarash qobiliyatiga ega bo'ladilar. Statistik tahlillar ham emotsional intellektning xulq-atvor buzilishlariga ta'sirini yaqqol ko'rsatadi. Tadqiqot natijalariga ko'ra, emotsional intellekti yuqori bo'lgan talabalarda intizom buzilishlari 40–50 foizga kam uchraydi. Bundan tashqari, bunday talabalar stressli vaziyatlarga konstruktiv yondashadi, nizolarni murosaga kelish yo'li bilan hal qiladi va ijtimoiy jihatdan faolroq bo'ladi. Bu emotsional intellektni rivojlantirish ta'lim samaradorligini oshirishning asosiy omili ekanligini tasdiqlaydi.

Talabalarda xulq-atvor buzilishlarini bartaraf etish uchun emotsional intellektni rivojlantirishning yana bir muhim jihati o'z-o'zini rag'batlantirish qobiliyatidir. Ichki motivatsiyasi kuchli bo'lgan talabalar o'z harakatlarini ongli ravishda boshqaradi, oldiga maqsad qo'yadi va unga erishishga intiladi. Bu esa, o'z navbatida, ularning salbiy xulq-atvor ko'rsatkichlarini pasaytiradi. Shu sababli o'quv jarayonlarida talabalarning ichki motivatsiyasini mustahkamlashga qaratilgan mashg'ulotlar ham muhim o'rin tutadi.

Qolaversa, emotsional intellektni rivojlantirish talabalarda mas'uliyat hissini ham shakllantiradi. Mas'uliyatli shaxs o'z xatti-harakatlarining oqibatlarini anglaydi va ijtimoiy me'yorlarga rioya qiladi. Bu xulq-atvor buzilishlarining oldini olishda hal qiluvchi omil hisoblanadi. Xususan, jamoada ishlash ko'nikmalarini rivojlantirish orqali talabalar hamkorlik qilishni o'rganadi va bu sog'lom ijtimoiy muhitning shakllanishiga hissa qo'shadi.

Ilmiy tadqiqotlar, xalqaro tajriba va amaliy uslublar tahlili shuni ko'rsatadiki, emotsional intellekt talabalarda xulq-atvor buzilishlarining oldini olish va korreksiyalashning keng qamrovli hamda samarali vositasi hisoblanadi. U shaxsning ichki zaxiralarini ishga soladi, emotsional barqarorlikni ta'minlaydi va ijtimoiy moslashuvini yaxshilaydi. Talabalarda xulq-atvor buzilishlarining oldini olish va korreksiyalashda emotsional intellektning o'rni bo'yicha tadqiqotlarni yanada chuqurlashtirish uchun eksperimental yondashuvni ishlab chiqish juda muhimdir. Bunday yondashuv nazariy qarashlarning amaliy samaradorligini aniqlashga va aniq natijalar asosida xulosalar chiqarishga imkon beradi.

Eksperimental tadqiqotlar, odatda, bir necha bosqichda tashkil etilib, ularning har biri o'ziga xos metodologik vazifalarni bajaradi. Tajriba-sinov ishlarining birinchi bosqichi tayyorgarlik bosqichi bo'lib, unda tadqiqotning maqsadi, vazifalari, gipotezasi va metodlari belgilanadi. Bu bosqichda tadqiqot ishtirokchilari talabalar orasidan tanlab olinib, tajriba va nazorat guruhlariga ajratiladi. Guruhlarni shakllantirishda ularning psixologik xususiyatlari, yoshi va ijtimoiy omillari imkon qadar bir xil bo'lishiga e'tibor qaratiladi. Bu esa tadqiqot natijalarining obyektivligini ta'minlaydi.

Undan keyingi bosqich diagnostik bosqich bo'lib, bunda talabalarning dastlabki emotsional intellekt darajasi va xulq-atvor holati baholanadi. Bu jarayonda maxsus psixologik testlar, so'rovnomalar va kuzatuv metodlaridan foydalaniladi. Talabalarning emotsional anglash darajasi, stressga chidamliligi, empatiya ko'rsatkichlari va ijtimoiy moslashuv darajalari o'lchanadi. Shu bilan birga, ularning xulq-atvoridagi impulsivlik, sustkashlik yoki ijtimoiy yakkalanish kabi muammoli jihatlari ham aniqlanadi.

Aynan shakllantiruvchi bosqichda emotsional intellektni rivojlantirishga qaratilgan maxsus dastur amalga oshiriladi. Ushbu dastur doirasida treninglar, psixologik o'yinlar, rolli vaziyatlar, muammoli topshiriqlar va individual maslahatlar tashkil etiladi. Mazkur mashg'ulotlar davomida talabalar o'z his-tuyg'ularini tushunish va boshqarish, boshqalar bilan samarali muloqot qilish hamda ziddiyatlarni hal etish kabi ko'nikmalarni o'rganadilar. Bu jarayon tizimli ravishda olib borilib, har bir mashg'ulot mantiqan avvalgisiga asoslanadi.

Shakllantiruvchi bosqichda qo'llaniladigan metodlardan biri emotsional kundalik yuritishdir. Bu metod orqali talabalar kun davomida boshdan kechirgan his-tuyg'ularini qayd etib boradilar va tahlil qiladilar. Bu ularning o'z-o'zini anglash darajasini oshiradi va hissiyotlarni boshqarish ko'nikmasini rivojlantiradi [6]. Bu jarayon orqali emotsional intellektni rivojlantirish dasturining samaradorligi aniqlanadi. Odatda, tajriba guruhida ijobiy o'zgarishlar kuzatiladi: talabalar o'z his-tuyg'ularini yaxshiroq tushuna boshlaydi, salbiy xatti-harakatlari kamayadi va ijtimoiy moslashuv darajasi yaxshilanadi. Nazorat guruhida esa bunday sezilarli o'zgarishlar kuzatilmaydi.

Eksperimental tadqiqot natijalarini ko'rgazmali tarzda ifodalash uchun jadvallar va diagrammalardan foydalanish maqsadga muvofiqdir. Tadqiqot natijalari shuni ko'rsatadiki, emotsional intellektni rivojlantirishga tizimli yondashuv talabalar o'rtasidagi xulq-atvor buzilishlarini sezilarli darajada kamaytiradi. Jumladan, agressiya darajasining pasayishi, empatiyaning ortishi va ijtimoiy

faollikning yaxshilanishi kuzatiladi. Bu emotsional intellektni rivojlantirish nafaqat shaxsning o'zini, balki u mansub bo'lgan jamoaviy muhitni ham ijobiy tomonga o'zgartirishini ko'rsatadi [7].

Bundan tashqari, tadqiqot natijalari emotsional intellektning rivojlanishi o'quvchilarning akademik o'zlashtirishiga ham ijobiy ta'sir qilishini aniqladi. Zero, emotsional barqarorligi va o'zini o'zi nazorat qilishi yuqori bo'lgan talabalar o'qishga mas'uliyat bilan yondashadi, diqqatini jamlay oladi va o'z vaqtini samarali boshqaradi, bu esa ularning akademik muvaffaqiyatini oshiradi. Shunday qilib, eksperimental tadqiqotlar o'quvchilardagi xulq-atvor buzilishlarining oldini olish va ularni bartaraf etishda emotsional intellektning muhimligini ilmiy jihatdan asoslab beradi. Ushbu yondashuvning samaradorligi amaliy natijalar bilan tasdiqlanib, uni ta'lim tizimiga keng joriy etish zaruratini ta'kidlaydi.

Amaliy nuqtayi nazardan, ta'lim jarayoniga psixologik treninglar, interfaol usullar, individual maslahatlar va ijtimoiy-emotsional ta'lim dasturlarini tatbiq etish yuqori samaradorlikni ta'minlaydi. Bunday yondashuv o'quvchilarning nafaqat bilimdon, balki emotsional jihatdan yetuk va ijtimoiy mas'uliyatli shaxs bo'lib kamol topishiga yordam beradi. Tadqiqot natijalari asosida quyidagi ilmiy-amaliy xulosalarga kelish mumkin: emotsional intellektni rivojlantirish tizimli va uzluksiz jarayon sifatida tashkil etilishi lozim; bu jarayonda individual yondashuv g'oyat muhim ahamiyatga ega; ta'lim muassasalarida psixologik muhit yaratish emotsional rivojlanishning muhim shartidir; pedagog va psixologlar hamkorligi ushbu jarayon samarasini oshiradi.

Ta'lim jarayonida emotsional intellektni rivojlantirishga asoslangan yondashuvlar talabalardagi xulq-atvor buzilishlarini kamaytirish, ularning ijtimoiy moslashuvini yaxshilash va shaxs sifatida barkamol rivojlanishini ta'minlashda hal qiluvchi omil hisoblanadi. Shu bois bu sohani yanada takomillashtirish, ilmiy tadqiqotlar ko'lamini kengaytirish va uni amaliyotga keng joriy etish dolzarb vazifalardandir.

Xulosa

Xulosa qilib aytganda, talabalarda xulq-atvor buzilishlarining oldini olish va ularni samarali korreksiya qilish zamonaviy ta'lim tizimining ustuvor yo'nalishlaridan biridir. Emotsional intellektning rivojlanishi muhim psixologik mexanizm sifatida namoyon bo'ladi. Emotsional intellekt insonning nafaqat o'z his-tuyg'ularini tushunishi va boshqarishi, balki boshqalar bilan samarali ijtimoiy munosabatlar o'rnatish qobiliyatiga ham ta'sir ko'rsatadi.

Tahlillar natijalari shuni ko'rsatadiki, emotsional intellekti yuqori darajada bo'lgan talabalar xulqi barqaror, ziddiyatlarni konstruktiv hal qiladigan, stressga chidamli va ijtimoiy muhitga tez moslashuvchan bo'ladi. Aksincha, emotsional intellekt darajasi past bo'lgan talabalar agressiyaga, impulsivlikka va ijtimoiy qiyinchiliklarga ko'proq moyil bo'ladilar. Shu sababli emotsional intellektni rivojlantirish xulq-atvor buzilishlarining oldini olish chorasi va mavjud muammolarni bartaraf etishning korreksion mexanizmi asosi hisoblanadi.

FOYDALANILGAN ADABIYOTLAR RO'YXATI

1. Savchuk B.P. et al. Emotional Intelligence as a Factor of Preserving Mental Health and Adaptation of Student Youth to Crisis Situations // *Wiadomości Lekarskie*. – 2022. – Vol. 75(12). – P. 3018–3024.
2. Soleymani M., Rahimi R., Vakili S. The Effectiveness of Cognitive-Behavioral Treatment (CBT) on Improvement of Emotional Intelligence of Students with Behavioral Disorders // *Middle Eastern Journal of Disability Studies*. – 2018. – Vol. 14(8). – P. 26–36.
3. Licata F. et al. Building a Healthy Lifestyle: The Role of Emotional Intelligence among Italian University Students // *Scientific Reports*. – 2023. – Vol. 13(1). – Article 17682.
4. Gao Q. et al. Children's Emotional Intelligence and Aggressive Behavior: The Mediating Roles of Positive Affect and Negative Affect // *Heliyon*. – 2023. – Vol. 9(10).
5. Berking M., Lukas C.A. The Affect Regulation Training (ART): A Transdiagnostic Approach to the Prevention and Treatment of Mental Disorders // *Current Opinion in Psychology*. – 2015. – Vol. 3. – P. 64–69.
6. Castillo R. et al. Effects of an Emotional Intelligence Intervention on Aggression and Empathy among Adolescents // *Journal of Adolescence*. – 2013. – Vol. 36(5). – P. 883–892.
7. Ashori M., Rashidi A. Effectiveness of Cognitive Emotion Regulation on Emotional Intelligence in Students with Hearing Impairment // *Iranian Rehabilitation Journal*. – 2020. – Vol. 18(3). – P. 239–248.